



PAGĖGIŲ SAVIVALDYBĖS ADMINISTRACIJOS DIREKTORIUS

ĮSAKYMAS DĖL MEDŽIOKLĖS PLOTŲ VIENETŲ PATVIRTINIMO

2026 m. sausio 8 d. Nr. A1-24
Pagėgiai

Vadovaudamasi Lietuvos Respublikos vietos savivaldos įstatymo 34 straipsnio 1 dalimi, Lietuvos Respublikos medžioklės įstatymo 8 straipsnio 10, 11 dalimis, Komisijos medžioklės plotų vienetams sudaryti bei jų riboms pakeisti nuostatų, patvirtintų Lietuvos Respublikos aplinkos ministro ir Lietuvos Respublikos žemės ūkio ministro 2002 m. rugsėjo 23 d. įsakymu Nr. 487/361 „Dėl Komisijos medžioklės plotų vienetams sudaryti bei jų riboms pakeisti nuostatų patvirtinimo“, 7.11 papunkčiu, atsižvelgdama į bendro Tauragės rajono, Jurbarko rajono ir Pagėgių savivaldybių komisijų medžioklės plotų vienetams sudaryti ir jų riboms pakeisti posėdžio 2026 m. sausio 5 d. / 2026 m. sausio 6 d. / 2026 m. sausio 6 d. protokolą, Nr. 22-1 / Nr. R5-2 / R3-25:

1. T v i r t i n u:

1.1. Tauragės rajono savivaldybės medžioklės plotų vieneto „Sakalas“ ribų pakeitimo projektą;

1.2. Tauragės rajono savivaldybės medžioklės plotų vieneto „Šilinė“ ribų pakeitimo projektą;

1.3. Jurbarko rajono savivaldybės medžioklės plotų vieneto „Jūrava“ ribų pakeitimo projektą;

2. N u r o d a u:

2.1. pateikti šio įsakymo kopiją Tauragės rajono ir Jurbarko rajono savivaldybių administracijoms;

2.2. paskelbti šį įsakymą Pagėgių savivaldybės interneto svetainėje www.pagegiai.lt.

Šis įsakymas per vieną mėnesį nuo jo paskelbimo arba įteikimo dienos gali būti skundžiamas Lietuvos administracinių ginčų komisijos Klaipėdos apygardos skyriui (J. Janonio g. 24, 92251 Klaipėda) Lietuvos Respublikos ikiteisminio administracinių ginčų nagrinėjimo tvarkos įstatymo nustatyta tvarka arba Regionų administraciniam teismui, skundą (prašymą, pareiškimą) paduodant bet kuriuose teismo rūmuose (A. Mickevičiaus g. 8A, Kaunas, Žygimantų g. 2, Vilnius, Galinio Pylimo g. 9, Klaipėda, Dvaro g. 80, Šiauliai, Respublikos g. 62, Panevėžys), arba per Lietuvos teismų elektroninių paslaugų portalą (<https://e.teismas.lt>) Lietuvos Respublikos administracinių bylų teisenos įstatymo nustatyta tvarka.

Administracijos direktorė

Valdas Vytuvis

2026-01-08

Valdemaras Dikmonas

2026-01-08

Gabrielė Ūselienė

2026-01-08

Ligita Kazlauskienė

MEDŽIOKLĖS PLOTŲ VIENETAS „ŠILINĖ”

MEDŽIOKLĖS PLOTAI

Medžiotojų klubo „Juodežeris“, medžioklės plotų vienetas „Šilinė” yra Tauragės rajono ir Pagėgių savivaldybėse. Medžioklės plotai išsidėstę VI Valstybinių miškų urėdijos Tauragės regioninio padalinio Sakalinės girininkijoje ir Jurbarko regioninio padalinio Jūravos girininkijoje.

GRETIMYBĖS

Nuo taško Nr. 1 iki taško Nr. 2 – medžioklės plotų vienetas „Sakalas“;

Nuo taško Nr. 2 iki taško Nr. 3 – medžioklės plotų vienetas „Jūrava“;

Nuo taško Nr. 3 iki taško Nr. 1 – medžioklės plotų vienetas „Žukai“.

RIBŲ APRAŠYMAS

Šiaurėje: nuo kelio Kuisiai – Vališķiai (kelio Nr. 4506), ties Dauglauķio gyvenvietė, Dauglauķio tvenkinio viduriu, ūiaurės rytų kryptimi iki melioracijos griovio. ūiuo grioviu, ūiaurės rytų kryptimi apie 0,8 km iki laukų keliuko. ūiuo keliuku, ūiaurės kryptimi apie 0,6 km iki kelio Kuisiai – Vališķiai (kelio Nr. 4506). ūiuo keliu, rytų kryptimi apie 3,3 km iki kelio Sakalinė – Vališķiai – Tauragė (kelio Nr. 4505). ūiuo keliu, ūiaurės kryptimi apie 0,9 km iki kelio Skirgailiai – Rūgailiai – Meiūiai. ūiuo keliu, pietryčių kryptimi apie 3,9 km.

Rytuose: nuo kelio Skirgailiai – Rūgailiai – Meiūiai, per laukus pietų kryptimi apie 0,3 km iki kvartalinės linijos, tarp Sakalinės girininkijos 27 ir 28 miūko kvartalo. ūia linija, pietų kryptimi apie 1,0 km, po to, vakarų kryptimi, kvartaline linija, tarp 27 ir 40 miūko kvartalo apie 1,1 km, po to, pietų kryptimi, tarp 39 ir 40; 52 ir 53; 64 ir 65; 73 ir 74 miūko kvartalų apie 4,1 km iki kvartalinės linijos, tarp Sakalinės ir Jūravos girininkijų 73 ir 17 miūko kvartalų (*taūkas Nr. 2*).

Pietuose: nuo (*taūkas Nr. 2*) kvartalinės linijos, tarp Sakalinės girininkijos 73 ir 74 miūko kvartalų, vakarų kryptimi, tarp Sakalinės ir Jūravos girininkijų 73 ir 17; 73 ir 16; 73 ir 15; 73 ir 14; 72 ir 14 miūko kvartalų apie 1,5 km iki palauķės. Nuo ūios vietos, melioracijos grioviu palei srovę arba ūiaurės vakarų – vakarų kryptimis apie 1,2 km iki kelio ūukai – Auūgiriai – Vališķiai (kelio Nr. 4515) (*taūkas Nr. 3*). Nuo ūios vietos, toliau melioracijos grioviu, pietvakarių – vakarų kryptimi apie 4,2 km iki melioracijos griovio posūķio.

Vakaruose: nuo melioracijos griovio posūķio, per laukus, ūiaurės kryptimi apie 0,5 km iki melioracijos griovio. ūiuo grioviu prieš srovę arba ūiaurės kryptimi apie 0,8 km iki melioracijos griovių išūiūakojimo. Nuo ūios vietos, tiesia linija per laukus, ūiaurės kryptimi apie 0,3 km iki administracinės Tauragės rajono ir Pagėgių savivaldybių ribos (arba Tauragės regioninio padalinio Sakalinės girininkijos 59 miūko kvartalo ir Jurbarko regioninio padalinio Jūravos girininkijos 211 miūko kvartalo kvartalinės linijos). ūia riba, ūiaurės vakarų kryptimis apie 0,5 km iki kvartalinės linijos, tarp Sakalinės girininkijos 15 ir 59 miūko kvartalo (*taūkas Nr. 1*). ūia linija, rytų – ūiaurės kryptimis apie 0,3 km iki palauķės. Nuo ūios vietos, per laukus, ūiaurės vakarų kryptimi apie 0,8 km iki melioracijos griovio pralaidos. Nuo ūios vietos, melioracijos grioviu, vakarų kryptimi apie 0,5 km iki laukų keliuko einančio link Kuisių gyvenvietės. ūiuo keliuku, ūiaurės – ūiaurės rytų kryptimis apie 0,9 km iki Kuisių gyvenvietėje esančio kelio Kuisiai – Vališķiai (kelio Nr. 4506). ūiuo keliu, ūiaurės rytų – ūiaurės kryptimis apie 3,0 km iki Dauglauķio gyvenvietėje esančio Dauglauķio tvenkinio vidurio.

MEDŽIOKLĖS PLOTŲ VIENETAS „ŠILINĖ”

TAURAGĖS RAJONO IR PAGĖGIŲ SAVIVALDYBĖS

MEDŽIOKLĖS PLOTŲ DYDIS BEI JŲ PASISKIRSTYMAS PAGAL TINKAMUMĄ MEDŽIOJAMIESIEMS GYVŪNAMS GYVENTI IR VEISTIS

Medžioklės plotų kategorijos		Plotas, ha		
Kate- gorija	Charakteristika	Tauragės r. sav.	Pagėgių sav.	Bendras plotas
I	Gryni lapuočių ir mišrūs lapuočių su spygliuočiais medynai (spygliuočių – iki 5 sudedamųjų dalių)	224,4	7,0	231,4
II	Mišrūs spygliuočių su lapuočiais medynai (lapuočių – 3-5 sudedamosios dalys)	86,8	-	86,8
III	Mišrūs spygliuočių su nedidele lapuočių priemaiša medynai (lapuočių – 1-2 sudedamosios dalys), gryni eglynai	438,9	1,5	440,4
IV	Gryni pušynai (kitų medžių rūšių ne daugiau kaip 1 sudedamoji dalis)	618,2	15,8	634,0
Žemė apaugusi mišku bendras plotas		1368,3	24,3	1392,6
V	Laukai (žemės ūkio naudmenos ir krūmynai) Marijampolės apskrityje	-	-	-
VI	Laukai (žemės ūkio naudmenos ir krūmynai) kitoje Lietuvos Respublikos dalyje	479,9	356,1	836,0
VII	Vandens telkiniai	16,9	0,2	17,1
Medžioklės plotai		1865,1	380,6	2245,7
Nemedžioklės plotai (teritorijos ar plotai, kuriuose nėra sąlygų medžiojamiesiems gyvūnams gyventi ir veistis ar Lietuvos Respublikos teisės aktų nustatyta tvarka medžioklė yra draudžiama)		1780,2	9,3	1789,5
Iš viso plotas		3645,3	389,9	4035,2

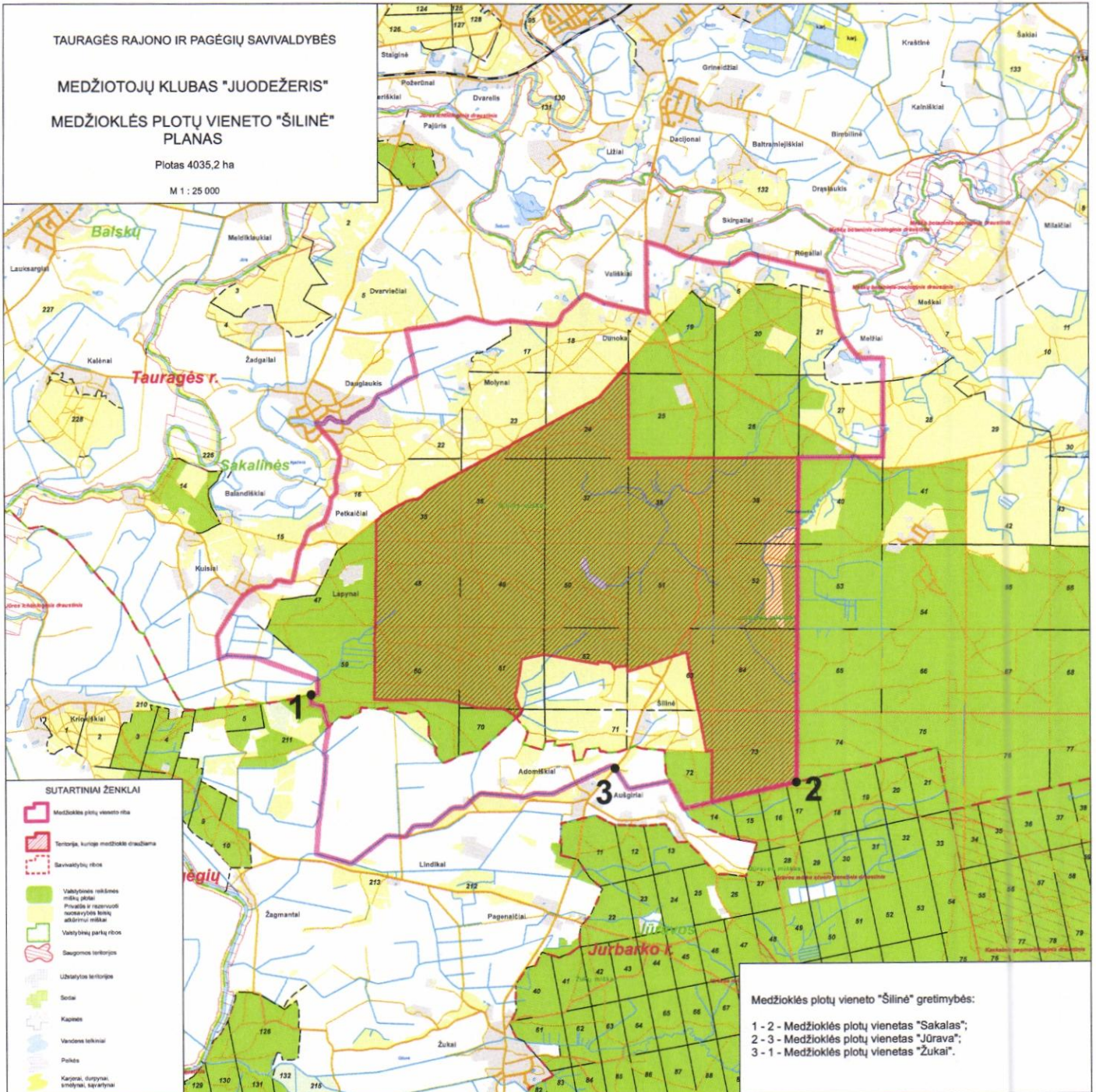
TAURAGĖS RAJONO IR PAGĖGIŲ SAVIVALDYBĖS

MEDŽIOTOJŲ KLUBAS "JUODEŽERIS"

MEDŽIOKLĖS PLOTŲ VIENETO "ŠILINĖ"
PLANAS

Plotas 4035,2 ha

M 1 : 25 000

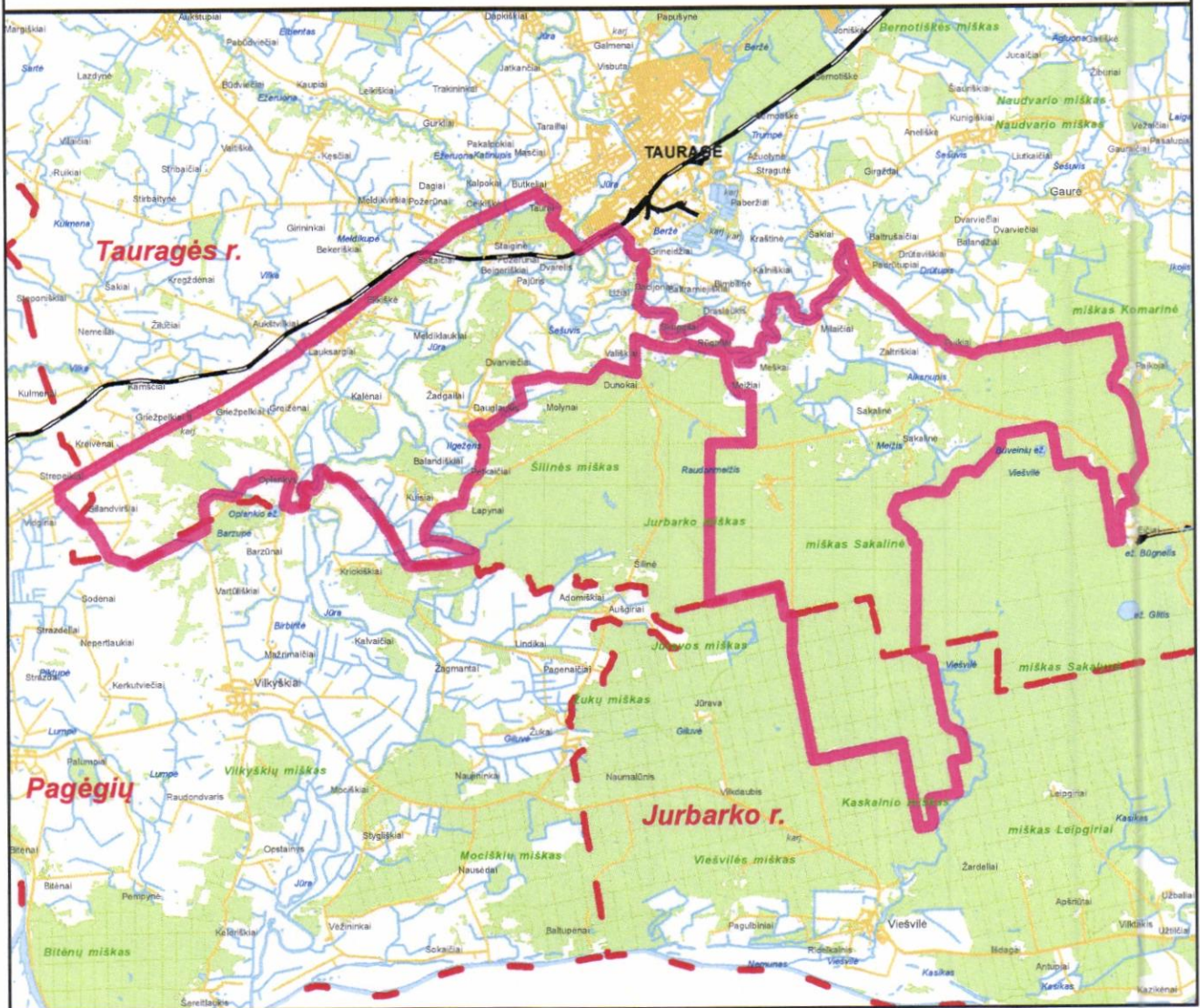


PATVIRTINTA:
Pagėgių savivaldybės administracijos direktoriaus
2026m. sausio mėn. 8 d. įsakymu Nr. A1-24



TAURAGĖS RAJONO SAVIVALDYBĖ

Medžioklės plotų vieneto „SAKALAS” PROJEKTAS



M 1 : 170 000

Parengė komisija medžioklės plotų vienetais sudaryti bei jų riboms pakeisti

MEDŽIOKLĖS PLOTŲ VIENETAS „SAKALAS”

MEDŽIOKLĖS PLOTAI

Tauragės medžiotojų klubo „Sakalas“, medžioklės plotų vienetas „Sakalas” yra Tauragės, Jurbarko rajonų ir Pagėgių savivaldybėse. Medžioklės plotai išsidėstę VI Valstybinių miškų urėdijos Tauragės regioninio padalinio Balskų, Tauragės, Sakalinės girininkijose ir Jurbarko regioninio padalinio Jūravos, Kalvelių girininkijose.

GRETIMYBĖS

Nuo taško Nr. 1 iki taško Nr. 2 – Tauragės miestas;
Nuo taško Nr. 2 iki taško Nr. 3 – medžioklės plotų vienetas „Ažuolas“;
Nuo taško Nr. 3 iki taško Nr. 4 – medžioklės plotų vienetas „Laukėsa“;
Nuo taško Nr. 4 iki taško Nr. 5 – Viešvilės valstybinis gamtinis rezervatas;
Nuo taško Nr. 5 iki taško Nr. 6 – medžioklės plotų vienetas „Viešvilė“;
Nuo taško Nr. 6 iki taško Nr. 7 – medžioklės plotų vienetas „Jūrava“;
Nuo taško Nr. 7 iki taško Nr. 8 – medžioklės plotų vienetas „Šilinė“;
Nuo taško Nr. 8 iki taško Nr. 9 – medžioklės plotų vienetas „Žukai“;
Nuo taško Nr. 9 iki taško Nr. 10 – medžioklės plotų vienetas „Santaka“;
Nuo taško Nr. 10 iki taško Nr. 11 – medžioklės plotų vienetas „Rambynas“;
Nuo taško Nr. 11 iki taško Nr. 12 – medžioklės plotų vienetas „Gėgė“;
Nuo taško Nr. 12 iki taško Nr. 1 – medžioklės plotų vienetas „Tyreliai“.

RIBŲ APRAŠYMAS

Šiaurėje: nuo (*taškas Nr. 1*) magistralinio kelio Pagėgiai – Tauragė – Šiauliai (kelio Nr. A12), ties Taurų gyvenvietė, Ežeruosos gatvė, pietų kryptimi apie 0,2 km, po to, pietryčių kryptimis, palei Tauragės girininkijos 125 ir 128 miško kvartalo šiaurės rytinę pusę apie 1,5 km iki Geležinkelio gatvės. Šia gatvė, pietryčių kryptimi apie 0,7 km iki geležinkelio. Šiuo geležinkeliu, šiaurės rytų kryptimi apie 1,1 km, po to, pietryčių kryptimi palei Tauragės miesto pramonės rajoną apie 0,9 km iki Ližių gatvės. Šia gatvė, rytų kryptimi apie 0,2 km iki Pramonės gatvės arba kelio Tauragė – Vališkiiai – Sakalinė (kelio Nr. 4505) (*taškas Nr. 2*). Šiuo keliu, pietų kryptimi apie 1,4 km iki upės Šešuvis. Šia upe prieš srovę iki kelio Tauragė - Pašventys (kelio Nr. 147). Šiuo keliu, pietryčių kryptimi apie 3,3 km iki miško kelio. Šiuo keliu, rytų kryptimis, tarp Sakalinės girininkijos 9 ir ; 9 ir 33 miško kvartalų apie 1,5 km iki kvartalinės linijos, tarp Sakalinės girininkijos 9 ir 33 miško kvartalų. Šia linija, rytų kryptimi, tarp Sakalinės girininkijos 9 ir 33 miško kvartalų, po to, tarp Tauragės girininkijos 147 ir 156; 147 ir 157; 148 ir 157; 149 ir 158 miško kvartalų apie 3,6 km iki miško kelio.

Rytuose: nuo Tauragės girininkijos 149 ir 158 miško kvartalo kvartalinės linijos, miško keliu, pietų kryptimi, tarp Tauragės girininkijos 158 ir 159 miško kvartalų, po to per 158 ir 83 miško kvartalą apie 2,2 km iki miško kelių sankryžos (*taškas Nr. 3*). Nuo šios vietos, pietų kryptimi, toliau miško keliu, tarp Sakalinės girininkijos 83 ir 86; 85 ir 86; 88 ir 89 miško kvartalų, po to per 88 miško kvartalą apie 2,5 km iki kelio Tauragė - Pašventys (kelio Nr. 147). Šiuo keliu, pietų kryptimi apie 0,6 km iki kelio į Eičius. Šiuo keliu, pietvakarių kryptimi per Eičių gyvenvietę apie 1,3 km iki kvartalinės linijos, tarp Sakalinės girininkijos 92 ir 95 miško kvartalo. Šia linija, vakarų kryptimi apie 0,2 km iki Viešvilės valstybinio gamtinio rezervato ribos (*taškas Nr. 4*). Nuo šios vietos, riba eina Viešvilės valstybinio gamtinio rezervato ribomis, kvartalinėmis linijomis ir miško keliais, šiaurės – vakarų – pietų kryptimis, tarp 9 ir 92; 5 ir 88; 5 ir 87; 5 ir 84; 1 ir 84; 1 ir 81; 1 ir 34; 3 ir 46; 2 ir 45; 2 ir 58; 2 ir 57; 6 ir 69; 79 ir 78; 16 ir 80; miško keliuku per 3; 22 ir 3; 22 ir 6; 23 ir 9; 23 ir 10; 24 ir 36; 25 ir 36; 25 ir 61; 26 ir 61; 26 ir 60; 26 ir 84; 27 ir 84 miško kvartalų apie 19,4 km iki kvartalinės linijos, tarp Kalvelių girininkijos 83 ir 84 miško kvartalo (*taškas Nr. 5*).

Pietuose: nuo (*taškas Nr. 5*) Viešvilės valstybinio gamtinio rezervato ribomis, kvartaline linija, šiaurės kryptimi, tarp Kalvelių girininkijos 83 ir 84; 58 ir 59; 32 ir 33 miško kvartalų apie 2,2 km, po to, vakarų kryptimi, tarp Kalvelių ir Jūravos girininkijų 32 ir 125; 31 ir 124; 30 ir 123; 29 ir 122; 28 ir 121; 27 ir 120 miško kvartalų apie 2,3 km (*taškas Nr. 6*). Kvartaline linija (miško keliu), šiaurės kryptimi, tarp Jūravos girininkijos 119 ir 120; 97 ir 98; 75 ir 76; 54 ir 55 miško kvartalų apie 2,8 km, po to miško keliu, šiaurės kryptimi per Jūravos girininkijos 55 ir 34 miško kvartalus apie 1,0 km iki Jūravos ir Sakalinės girininkijų 34 ir 75 miško kvartalų kvartalinės linijos. Kvartaline linija, vakarų kryptimi, tarp Jūravos ir Sakalinės girininkijų 34 ir 75 miško kvartalų apie 0,2 km, po to, šiaurės kryptimi, tarp 21 ir 75 miško kvartalų apie 0,8 km, po to, vakarų kryptimi, tarp Jūravos ir Sakalinės girininkijų 21 ir 75; 20 ir 75; 20 ir 74; 19 ir 74; 18 ir 74; 17 ir 74 miško kvartalų apie 1,8 km (*taškas Nr. 7*). Kvartaline linija, šiaurės kryptimi, tarp Sakalinės girininkijos girininkijos 73 ir 74; 64 ir 65; 52 ir 53; 39 ir 40 miško kvartalų apie 4,1 km, po to, rytų kryptimi, tarp 27 ir 40 miško kvartalų apie 1,1 km, po to, šiaurės kryptimi, tarp 27 ir 28 miško kvartalo apie 1,0 km iki palaukės. Nuo šios vietos, per laukus, šiaurės kryptimi apie 0,3 km iki kelio Meižiai – Rūgaliai – Skirgailiai. Šiuo keliu, šiaurės vakarų kryptimi apie 3,9 km iki kelio Tauragė – Vališķiai – Sakalinė (kelio Nr. 4505). Šiuo keliu, pietų kryptimi apie 0,9 km iki kelio Vališķiai – Kuisiai (kelio Nr. 4506). Šiuo keliu, vakarų kryptimi apie 3,3 km iki laukų keliuko. Šiuo keliuku, pietų kryptimi apie 0,6 km iki melioracijos griovio. Šiuo grioviu, pietvakarių kryptimi iki Dauglaukio tvenkinio. Šio tvenkinio viduriu, pietvakarių kryptimi iki kelio Vališķiai – Kuisiai (kelio Nr. 4506). Šiuo keliu, pietų kryptimis apie 3,0 km iki Kuisių gyvenvietėje esančio laukų keliuko. Šiuo keliuku, pietų kryptimis apie 0,9 km iki melioracijos griovio. Šiuo grioviu, rytų kryptimi apie 0,5 km iki melioracijos griovio pralaidos. Nuo šios vietos, per laukus, pietryčių kryptimi apie 0,8 km iki kvartalinės linijos, tarp Sakalinės girininkijos 15 ir 59 miško kvartalo. Šia linija, pietų – vakarų kryptimis apie 0,3 km iki administracinės Tauragės rajono ir Pagėgių savivaldybių ribos (*taškas Nr. 8*). Šia riba, vakarų – šiaurės vakarų kryptimis apie 5,2 km iki upės Jūra. Šia upe palei srovę iki upelio Barzupė (*taškas Nr. 9*). Šiuo upeliu, vakarų kryptimi iki kelio Vilkyšķiai – Griežpelķiai I (kelio Nr. 4532) (*taškas Nr. 10*). Šiuo keliu, šiaurės kryptimi apie 0,8 km iki Oplankio gyvenvietėje esančio laukų keliuko. Šiuo keliuku, vakarų – pietvakarių kryptimi apie 1,6 km iki melioracijos griovio. Šiuo grioviu, pietvakarių kryptimis apie 1,1 km, po to per mišką, pietų kryptimi apie 0,4 km iki miško keliuko. Šiuo keliuku, pietų kryptimi apie 0,2 km, po to per laukus, pietvakarių kryptimi apie 1,0 km iki administracinės Tauragės rajono ir Pagėgių savivaldybių ribos. Šia riba, pietvakarių – vakarų kryptimis apie 1,7 km iki laukų keliuko. Šiuo keliuku, šiaurės vakarų kryptimi apie 1,1 km iki keliuko Gilandviršiai – Strepeikiai. Šiuo keliuku, vakarų – šiaurės vakarų kryptimi apie 1,3 km iki magistralinio kelio Pagėgiai – Tauragė – Šiauliai (kelio Nr. A12) (*taškas Nr. 11*).

Vakaruose: nuo (*taškas Nr. 11*) keliuko Gilandviršiai – Strepeikiai, magistraliniu keliu Pagėgiai – Tauragė – Šiauliai (kelio Nr. A12), šiaurės rytų kryptimi apie 0,7 km iki administracinės Tauragės rajono ir Pagėgių savivaldybių ribos (*taškas Nr. 12*). Nuo šios vietos, toliau magistraliniu keliu Pagėgiai – Tauragė – Šiauliai (kelio Nr. A12), šiaurės rytų kryptimi apie 13,8 km iki Ežeruosos gatvės, ties Taurų gyvenvieta (*taškas Nr. 1*).

MEDŽIOKLĖS PLOTŲ VIENETAS "SAKALAS"

TAURAGĖS, JURBARKO RAJONŲ IR PAGĖGIŲ SAVIVALDYBĖS

MEDŽIOKLĖS PLOTŲ KATEGORIJŲ PASISKIRSTYMAS PAGAL TINKAMUMĄ MEDŽIOJAMIESIEMS GYVŪNAMS GYVENTI IR VEISTIS

Medžioklės plotų kategorijos		Plotas, ha			
Kate- gorija	Charakteristika	Tauragės r. sav.	Jurbarko r. sav.	Pagėgių sav.	Bendras plotas
I	Gryni lapuočių ir mišrūs lapuočių su spygliuočiais medynai (spygliuočių – iki 5 sudedamųjų dalių)	1509,4	33,3	-	1542,7
II	Mišrūs spygliuočių su lapuočiais medynai (lapuočių – 3-5 sudedamosios dalys)	282,5	56,9	-	339,4
III	Mišrūs spygliuočių su nedidele lapuočių priemaiša medynai (lapuočių – 1-2 sudedamosios dalys), grynai eglynai	1208,2	118,7	-	1326,9
IV	Gryni pušynai (kitų medžių rūšių ne daugiau kaip 1 sudedamoji dalis)	974,4	1083,8	-	2058,2
Žemė apaugusi mišku bendras plotas		3974,5	1292,7	-	5267,2
V	Laukai (žemės ūkio naudmenos ir krūmynai) Marijampolės apskrityje	-	-	-	-
VI	Laukai (žemės ūkio naudmenos ir krūmynai) kitoje Lietuvos Respublikos dalyje	5626,0	38,4	70,8	5735,2
VII	Vandens telkiniai	156,9	0,1	0,1	157,1
Medžioklės plotai		9757,4	1331,2	70,9	11159,5
Nemedžioklės plotai (teritorijos ar plotai, kuriuose nėra sąlygų medžiojamiesiems gyvūnams gyventi ir veistis ar Lietuvos Respublikos teisės aktų nustatyta tvarka medžioklė yra draudžiama)		1989,1	22,4	7,8	2019,3
Iš viso plotas		11746,5	1353,6	78,7	13178,8

PATVIRTINTA:

Pagėgių savivaldybės administracijos direktoriaus

2024 m. sausio mėn. 8 d. įsakymu Nr. A1-24

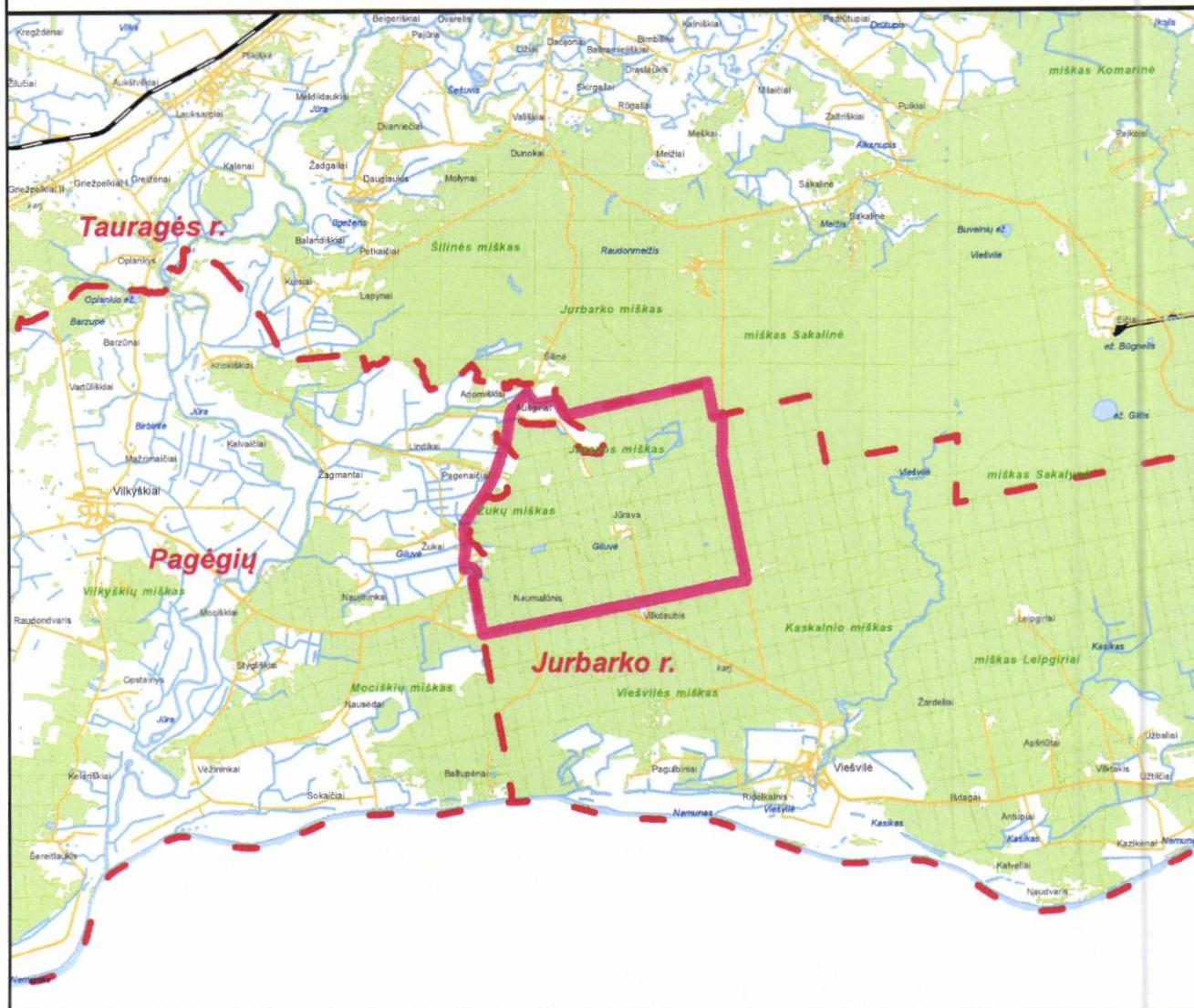


JURBARKO RAJONO SAVIVALDYBĖ

Medžioklės plotų vieneto

„JŪRAVA“

PROJEKTAS



M 1 : 150 000

Parengė komisija medžioklės plotų vienetais sudaryti bei jų riboms pakeisti

MEDŽIOKLĖS PLOTŲ VIENETAS „JŪRAVA“

MEDŽIOKLĖS PLOTAI

Medžiotojų klubo „Juodežeris“, medžioklės plotų vienetas „Jūrava“ yra Jurbarko rajono ir Pagėgių savivaldybėse. Medžioklės plotai išsidėstę VĮ Valstybinių miškų urėdijos Jurbarko regioninio padalinio Jūravos girininkijoje.

GRETIMYBĖS

Nuo taško Nr. 1 iki taško Nr. 2 – medžioklės plotų vienetas „Šilinė“;
Nuo taško Nr. 2 iki taško Nr. 3 – medžioklės plotų vienetas „Sakalas“;
Nuo taško Nr. 3 iki taško Nr. 4 – medžioklės plotų vienetas „Viešvilė“;
Nuo taško Nr. 4 iki taško Nr. 1 – medžioklės plotų vienetas „Žukai“.

RIBŲ APRAŠYMAS

Šiaurėje: nuo (*taškas Nr. 1*) kelio Žukai – Aušgiriai – Vališkiei (kelio Nr. 4515), ties Aušgirių gyvenvietėje, melioracijos grioviu prieš srovę arba pietryčių – rytų kryptimis apie 1,2 km iki kvartalinės linijos, tarp Sakalinės ir Jūravos girininkijų 72 ir 14 miško kvartalų. Šia linija, rytų kryptimi, tarp Sakalinės ir Jūravos girininkijų 72 ir 14; 73 ir 14; 73 ir 15; 73 ir 16; 73 ir 17 miško kvartalų apie 1,5 km iki kvartalinės linijos, tarp Sakalinės girininkijos 73 ir 74 miško kvartalų (*taškas Nr. 2*). Nuo šios vietos, toliau rytų kryptimi, tarp Sakalinės ir Jūravos girininkijų 74 ir 17; 74 ir 18; 74 ir 19; 74 ir 20; 75 ir 20; 75 ir 21 miško kvartalų apie 1,8 km iki Jūravos girininkijos 21 miško kvartalo šiaurės rytinio kampo.

Rytuose: nuo Jūravos girininkijos 21 miško kvartalo šiaurės rytinio kampo, pietų kryptimi, kvartaline linija, tarp Jūravos ir Sakalinės girininkijų 21 ir 75 miško kvartalų apie 0,8 km, po to, rytų kryptimi tarp 34 ir 75 miško kvartalų apie 0,2 km iki miško kelio. Šiuo keliu, pietų kryptimi per Jūravos girininkijos 34 ir dalį 55 miško kvartalo apie 1,0 km iki kvartalinės linijos (sutampa su miško keliu). Kvartaline linija, pietų kryptimi, tarp Jūravos girininkijos 54 ir 55; 75 ir 76; 97 ir 98; 119 ir 120 miško kvartalų apie 2,8 km iki kvartalinės linijos, tarp Jūravos ir Kalvelių girininkijos 119 ir 26 miško kvartalų (*taškas Nr. 3*).

Pietuose: nuo (*taškas Nr. 3*) kvartalinės linijos, tarp Jūravos girininkijos 119 ir 120 miško kvartalų, kvartaline linija, vakarų kryptimi, tarp Jūravos ir Kalvelių girininkijos 119 ir 26; 118 ir 25; 117 ir 24; 116 ir 23; 115 ir 22; 114 ir 21; 113 ir 20; 112 ir 19; 111 ir 18 miško kvartalų apie 3,5 km iki kelio Kaunas – Jurbarkas – Šilutė – Klaipėda (kelio Nr. 141). Šiuo keliu, vakarų kryptimi apie 2,6 km iki administracinės Jurbarko rajono ir Pagėgių savivaldybių ribos arba Jūravos girininkijos 165 ir 104 miško kvartalo kvartalinės linijos (*taškas Nr. 4*).

Vakaruose: nuo (*taškas Nr. 4*) kelio Kaunas – Jurbarkas – Šilutė – Klaipėda (kelio Nr. 141), šiaurės kryptimi, kvartaline linija, tarp Jūravos girininkijos 165 ir 104; 149 ir 104; 149 ir 82 miško kvartalų apie 1,2 km iki palaukėje esančio melioracijos griovio. Šiuo grioviu, palei srovę arba šiaurės rytų – šiaurės vakarų kryptimis apie 0,5 km iki kelio Žukai – Aušgiriai – Vališkiei (kelio Nr. 4515). Šiuo keliu, šiaurės kryptimi apie 4,4 km iki melioracijos griovio, ties Aušgirių gyvenvietėje (*taškas Nr. 1*).

MEDŽIOKLĖS PLOTŲ VIENETAS „JŪRAVA”

JURBARKO RAJONO IR PAGĖGIŲ SAVIVALDYBĖS

MEDŽIOKLĖS PLOTŲ DYDIS BEI JŲ PASISKIRSTYMAS PAGAL TINKAMUMĄ MEDŽIOJAMIESIEMS GYVŪNAMS GYVENTI IR VEISTIS

Medžioklės plotų kategorijos		Plotas, ha		
Kate- gorija	Charakteristika	Jurbarko r. sav.	Pagėgių sav.	Bendras plotas
I	Gryni lapuočių ir mišrūs lapuočių su spygliuočiais medynai (spygliuočių – iki 5 sudedamųjų dalių)	368,0	5,4	373,4
II	Mišrūs spygliuočių su lapuočiais medynai (lapuočių – 3-5 sudedamosios dalys)	208,6	-	208,6
III	Mišrūs spygliuočių su nedidele lapuočių priemaiša medynai (lapuočių – 1-2 sudedamosios dalys), gryni eglynai	586,4	6,2	592,6
IV	Gryni pušynai (kitų medžių rūšių ne daugiau kaip 1 sudedamoji dalis)	363,1	2,3	365,4
Žemė apaugusi mišku bendras plotas		1526,1	13,9	1540,0
V	Laukai (žemės ūkio naudmenos ir krūmynai) Marijampolės apskrityje	-	-	-
VI	Laukai (žemės ūkio naudmenos ir krūmynai) kitoje Lietuvos Respublikos dalyje	208,2	126,7	334,9
VII	Vandens telkiniai	5,2	0,4	5,6
Medžioklės plotai		1739,5	141,0	1880,5
Nemedžioklės plotai (teritorijos ar plotai, kuriuose nėra sąlygų medžiojamiesiems gyvūnams gyventi ir veistis ar Lietuvos Respublikos teisės aktų nustatyta tvarka medžioklė yra draudžiama)		700,6	38,1	738,7
Iš viso plotas		2440,1	179,1	2619,2

JURBARKO RAJONO IR PAGĖGIŲ SAVIVALDYBĖS

MEDŽIOTOJŲ KLUBAS "JUODEŽERIS"

MEDŽIOKLĖS PLOTŲ VIENETO "JŪRAVA"
PLANAS

Plotas 2619,2 ha

M 1 : 25 000

